



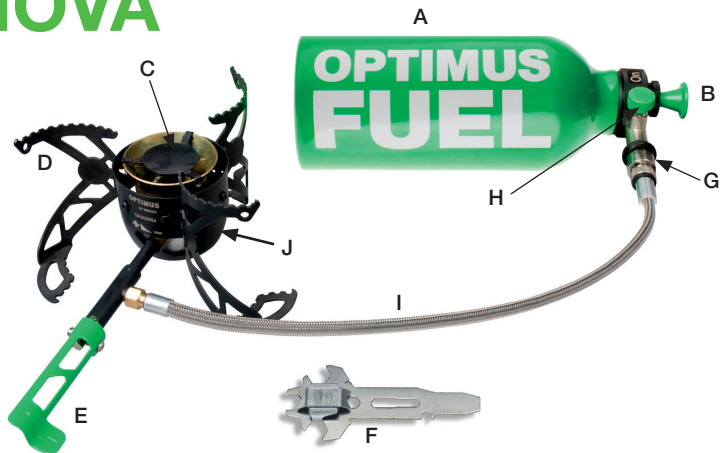
EN FR DE SV NO NL ES IT

OPTIMUS NOVA



OPTIMUS | COOKING SINCE 1899

OPTIMUS NOVA



- A Fuel bottle/ Bouteille de fuel/ Brennstoffflasche/ Bränsleflaska/ Brenselflaske/ Brandstoffles/ bombona de combustible/ bombola del combustibile
- B Pump/ Pompe/ Pumpe/ Pump/ Pumpe/ Pomp/ Bomba/ Pompa
- C Burner/ Brûleur/ Brenner/ Brännare/ Brenner/ Brander/ Quemador/ Bruciatore
- D Pot support/ Pieds/ Stützbeine/ Ben/ Ben/ Poten/ Soportes/ Piedini di supporto
- E Control valve/ Robinet de réglage d'alimentation/ Brennstoffregler/ Bränslereglage/ Brenselregulator/ Ventiel/ Válvula de control/ Valvola di controllo
- F Multitool/ Outil multi-usages/ Multiwerkzeug/ Multiverktyg/ Multiverktøy/ Multi-sleutel/ Multiherramienta/ Attrezzo multifunzione
- G Quick connect/ Raccord rapide/ Schnellanschluss/ Snabbkoppling/ Hurtigkopling/ Snelkoppeling/ Conector rápido/ Allacciamento rapido
- H Fuel feed valve/ Soupape d'alimentation de combustible/ Ventil für die Brennstoffzufuhr/ Bränsleventil/ Brenselventil/ Ventiel van de brandstofvoevoer/ Válvula de alimentación de combustible/ Valvola di alimentazione combustibile
- I Fuel hose/ Tuyau à combustible/ Brennstoffschlauch/ Bränsleslang/ Brenselslange/ Brandstofslang/ Manguera del combustible/ Manichetta del combustibile
- J Cup/ Coupelle/ Behälter/ Kopp/ Kopp/ Behuizing/ Taza/ Tazza

TECHNICAL SPECIFICATION/ FICHE TECHNIQUE /TECHNISCHE DATEN/ TEKNISK SPECIFIKATION/TEKNISKE SPESIFIKASJONER/ TECHNISCHE GEGEVENS/ DATOS TECNICOS/ DATI TECNICI



Fuel/Combustible/Brennstoff/
Brånse/Brensel/Brandstof/Combustible/Combustibile:

Optimus Arctic Fuel, White Gas, Gasoline/petrol, Kerosene, Diesel, Jet Fuel, and others/ Combustible Optimus Arctic, essence purifiée. Essence automobile, pétrole lampant, gazole, kérosène, etc./Optimus Arctic Fuel, weißes Gas, Autobenzin, Kerosin, Diesel, Turbinentreibstoff und andere/ Optimus Arctic Fuel, ren bensin, bilbensin, fotogen, diesel mm./Optimus Arctic Fuel, kjemisk ren bensin, bilbensin, parafin, diesel, jetdrivstoff med mer/Optimus Arctic Fuel, witte benzine, benzine, kerosine, diesel/Optimus Arctic Fuel, gasolina, queroseno, gasóleo, gasolina blanca/ Optimus Arctic Fuel, benzina bianca, benzina, kerosene, gasolio



Burn time/Durée de combustion/
Brenndauer/Brintid/Brennetid/
Verbrandingsduur/Duración de combustión/Tempo di bruciatura:

Up to 2 hours at maximum output (using 450 ml fuel)/jusqu'à 2 heures au maximum de puissance (avec 450 ml de combustible)/Bis zu zwei Stunden bei voller Leistung (mit 450 ml Brennstoff)/Upp till två timmar vid full effekt (med 450ml brånse)/Inntil 2 timer med maks. effekt (med 450 ml bensin)/Tot 2 h met maximaal vermogen (met 40 ml grandstof)/a 2 horas a rendimiento máximo (con 450 ml combustible)/Fino a 2 ore a rendimento massimo (con 450 ml combustibile)



Boil time (1 L of water)/Durée nécessaire à l'ébullition/Kochzeit/Koktid/ Koketid/Koktijd/Tiempo de cocción/ Tempo di cottura:

As little as 3.5 minutes depending on climate, altitude etc./à partir de 3,5 minutes selon le climat, l'altitude etc. (1 l d'eau)/Bis zu 3,5 Minuten, abhängig von Klima, Höhe etc./Ned til 3,5 minut beroende på klimaat, høyt etc./Ned til 3,5 minutter, avhengig av klima, høyde over havet osv./slechts 3.5 min, al naar klimaat, hoogte enz./Solo 3.5 min según el clima, la altitud etc./Appena 3.5 min a seconda di clima, altitudine etc.

Preheating/Préchauffage/Vorwärmen/Förvärmning/Forvarming/ Voorverwarming/Precaleartar/Pre-riscaldar:

30-90 s depending on fuel type/ de 30 à 90 secondes selon le combustible./30-90 Sekunden je nach Brennstofftyp/ 30-90 s beroende på bränsleryp/30-90 s, avhengig av brenseltype/30-90 s, al naar type het brandstof/30-90 s según tipo del combustible/30-90 s a seconda del tipo di combustibile



Weight (without pump)/Poids pompe non comprisee/Gewicht (ohne pumpe)/Vikt (utan pumpe)/Vekt (uten pumpe)/Gewicht (zonder pomp)/Peso (sin bomba)/Peso (senza pompa):
330 grams (11.5 oz)



Weight (with pump)/ Poids pompe comprisee/ Gewicht (mit pumpe)/Vikt (med pumpe)/Vekt (med pumpe)/Gewicht (met pomp)/Peso (con bomba)/Peso (con pompa):
460 grams (16 oz)



Measurements folded/Dimensions replié/Abmessungen zusammengeklappt /Mått, ihopfålld/Mål slått sammen/Maten gevouwen/Dimensión plegado/Dimensione piegato:
90x65 x140 mm (3.5 x2.5 x5,5 inches)



Rating/Puissance nominale/
Leistung/Effekt /Effekt/Watt/Efecto/
Watt:
2850W

EN ROLIG STUND

Du har valgt et av våre mest avanserte kokeapparater. Det sier oss at du er på vei ut på spennende og krevende eventyr. Vi er sikre på at du har gjort et godt valg. Når du bruker kokeapparatet ditt, får du ta del av de erfaringer vi hos Optimus har skaffet oss gjennom mer enn hundre år med matlaging utendørs.

Som de friluftsentusiastene vi er, forstår vi godt at du er nysgjerrig på ditt nye kokeapparat og vil prøve det så fort som mulig. Men selv om du har stor erfaring med å bruke liknende produkter, vil vi at du leser gjennom bruksanvisningen for å lære deg det som er spesifikt for dette kokeapparatet.

Vi hos Optimus håper at du tar deg tid til å sette deg ned og nyte den rolige stunden det gir å lage mat ute i det fri.

Lykke til og kos deg med maten!



SIKKERHETEN FØRST!

Når du bruker Optimus Nova, kommer du til å håndtere lettantennelig brensel. Du utsetter deg selv og dine omgivelser for fare hvis det brukes på feil måte. Forviss deg om at du har forstått alt som står i denne bruksanvisningen før du bruker kokeapparatet. Prøv og lær det ordentlig å kjenne før du gir deg ut på eventyr.

Kontroller at det ikke lekker brensel før du tenner kokeapparatet. Har du sølt brensel, er det sikrest å flytte kokeapparatet. Hvis du oppdager brensel lekkasje fra noen del av kokeapparatet, må lekkasjen utbedres før kokeapparatet brukes. Bruk aldri et kokeapparat som lekker brensel.

Optimus Nova er kun ment til å brukes utendørs. Tent kokeapparat forbruker oksygen og avgir karbonoksid. Hvis du bruker kokeapparatet innendørs i rom uten ventilasjon eller i telt, risikerer du å bli karbonoksidforgiftet.

Påse at du aldri har ansiktet eller noen annen kroppsdel over kokeapparatet. Sørg også for å holde klær unna kokeapparatet. Mange materialer i friluftsklær, soveposer med mer er lettantennelige.

Vær svært forsiktig når du tenner et kokeapparat som nettopp har vært brukt. En varm brenner kan forgasse brenselet. Det er risiko for at brenselet antennes eksplosjonsartet. La kokeapparatet avkjøles helt før du tenner det igjen.

Forlat aldri kokeapparatet uten tilsyn. La aldri barn være alene i nærheten av kokeapparatet.

Bruk Optimus Nova kun til matlaging og vannkoking.

NO - SLIK FUNGERER KOKEAPPARATET

Optimus Nova er et såkalt flerbrensel-kokeapparat. Det innebærer at du kan benytte deg av ulikt flytende brensel, for eksempel bensin, diesel og parafin. I motsetning til gass er disse ofte lette å få tak i, selv i de mest avsidesliggende delene av verden. De gir også kokeapparatet betydelig bedre effekt når du bruker det på vinterturen din.

Å lage mat på et flerbrensel-kokeapparat med flytende brensel er noe mer komplisert enn på et gasskokeapparat. For det første må brenselet være under trykk for å gi kokeapparatet høyest mulig effekt. Gassen i en gassbeholder er allerede under trykk når du kjøper den i butikken. Det er ikke det flytende brenselet du fyller i brenselflasken din. Derfor må du selv pumpe opp et trykk i flasken.

Du må også forvarme kokeapparatet en stund ved hjelp av en skvett brensel. Forvarming innebærer at brenneren varmes opp så pass mye at brenselet deretter forgasses når det passerer gjennom brennerens munnstykke. Forgasset brensel brenner svært effektivt med en blå flamme og gir høy effekt.

Når maten er ferdig og du vil slå av kokeapparatet, snur du hele brenselflasken til stilling OFF. Da havner pumpen i en stilling der det kommer luft i stedet for brensel ut av flasken. Når det brenselet som er igjen i slangen er brent opp, slukker flammen av seg selv og det gjenværende trykket i slangen siver ut. Hvis du slår av kokeapparatet bare med brenselregulatoren, er det brensel igjen i slangen og trykk i flasken, hvilket forårsaker brennelsøl når du tar fra hverandre kokeapparatet eller transporterer det i ryggsekken.

På de neste sidene lærer du trinnvis hvordan du bruker kokeapparatet.

1 Fyll brensel på flasken og skru på pumpen.

Flasken skal ikke fylles helt opp, men kun til maks.grensen som er markert på flasken, cirka $\frac{3}{4}$. Det må være plass over både til pumpen og til luften som skal komprimeres når du pumper opp trykket. For at pumpens „ON/OFF“-funksjon skal være sikret når brennstofflasken dreies, må brennstoffslangen vise bort fra pumpeskafet. Brennstofffilteret på slangens ende bør berøre den indre veggen i bensinflasken. Kontroller at tetningen ligger som den skal i sporet sitt før du trekker til pumpen. Tetningen skal være flat og jevn rundt det hele. Trekk pumpen ordentlig til og tork vekk eventuelt søl.

Les mer om ulike typer brensel i brenselkapitlet.



ADVARSEL! Påse at du har god avstand til tent kokeapparat eller åpen ild når du fyller på brensel. Bruk kun Optimus brenselflasker.



Slå ut bena på brenneren. Slå ut brenselregulatoren og påse at den er stengt. 2

Det blir svært varmt også under kokeapparatet, så sørg for å plassere kokeapparatet på et stabilt underlag som ikke kan ta fyr.

Påse at brenselregulatoren er stengt før du pumper opp trykk i flasken.

Ikke bruk kokekar med en diameter som overstiger 280 mm. Kokekaret og maten må ikke veie mer enn 4 kg til sammen.



ADVARSEL! Ikke plasser kokeapparatet på eller i nærheten av brennbare materialer. Forsøk aldri å varme opp flasken på noe vis. Flasken kan eksplodere hvis den utsettes for varme. Bruk kun vindbeskyttelse som er godkjent av Optimus til bruk sammen med Optimus Nova. Dekk aldri brenselflasken med vindbeskyttelsen. Det må alltid være en minimumsavstand på 15 cm mellom brenselflasken og kokekaret for å unngå overopphetning av brenselflasken.



Rens munnstykket i brenneren. 3

Alt brensel inneholder urenheter som kan tette igjen munnstykket i brenneren. Optimus Nova har en innebygd rensenål som du enkelt rens munnstykket med. Før multiverktøyet noen ganger rett under brennerens bunnmutter. Magnetene på verktøyet tvinger nålen til å bevege seg, hvilket rens munnstykket.

Gjør det til en vane å rens kokeapparatet før du begynner å lage mat. På den måten reduserer du risikoen for at munnstykket i brenneren tettes igjen. Se avsnittet "Rengjøring og vedlikehold" dersom effekten er dårlig til tross for rensing med multiverktøyet.

4 Kople sammen brenselslangen med pumpens hurtigkopleing.

Kontroller at brenselventilen er helt stengt (skrus med solen).

Kontroller O-ringene på tuppen av brenselslangen.

Bytt ut O-ringene hvis den er skadet, utslitt eller mangler helt. Stikk brenselsslangen inn i hurtigkoblingen og lås bajonettfatningen.



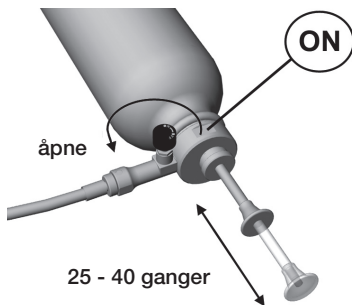
5 Pump opp trykk i brenselflasken.

Ettersom brenselet ikke er under trykk i brenselflasken, må du pumpe opp trykk før du kan tenne og bruke kokeapparatet.

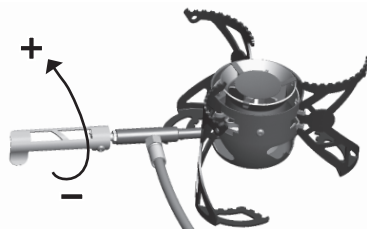
Brenselflasken kan ligge i to ulike stillinger, enten med teksten ON eller OFF på pumpens overside. Legg flasken i stilling ON når du skal bruke kokeapparatet.

Hvis flasken er fylt til maks.grensen, må du pumpe ca. 25 ganger. Pump ca. 40 ganger hvis flasken er halvfull eller mindre. Det skal være en fast motstand i pumpen når du har oppnådd kokeapparatets arbeidstrykk. Åpne brenselventilen helt.

Lufttrykket i brenselflasken er avgjørende for kokeapparatets effekt. Under matlagingen kan du bli nødt til å pumpe ytterligere for å holde maksimal effekt. Pumper du opp for høyt trykk, får du for høy brenselgjennomstrømming, hvilket gir gule flammer.



ADVARSEL! Kontroller at det ikke lekker noe sted før du tenner kokeapparatet. Tenn aldri et kokeapparat som lekker.



Slipp ut litt brensel til
forvarmingen.

6

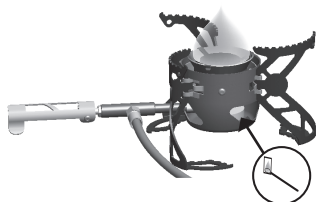
Kokeapparatets brenner må være varm for at det flytende brenselet skal kunne forgasses ved munnstykket og brenne effektivt. Derfor må du forvarme brenneren før du kan begynne å lage mat. Det gjør du ved å slippe ut en skvett brensel og la det brenne en stund og varme opp munnstykket i brenneren.

Forvarmingen tar ulik tid, alt etter hvilken type brensel som brukes. Bensin forgasses for eksempel lettere enn parafin og krever mindre forvarming. Forvarmingen tar lengre tid når det er kaldt og hvis kokeapparatet ikke beskyttes mot vind.

Begynn med å åpne brenselregulatoren i 2 sekunder. Det er vanskelig å se hvor mye brensel som er rent ut på veken, men etter hvert får du en viss følelse for dette momentet. Ta det forsiktig til å begynne med.



ADVARSEL! Se etter brensellekkasje på flasken, pumpen, slangen og brenneren før du tenner kokeapparatet.



Tenn brenselet og vent til flammen
nesten er brent ut.

7

Tenn brenselet ved veken med en fyrstikk eller tenner. Veken er den hvite "dotten" i midten av brenneren, i bunnen av koppen. Du når den via et av hullene i koppen. Det er naturligvis viktig at du ikke har ansiktet eller andre kroppsdeler rett over kokeapparatet når du tenner. Brenselet kan ta eksplosjonsart fyr.

Får du ikke tent opp, kan det skyldes at du har sluppet ut for lite brensel. Gjenta da punkt 6.

Brenselet kommer til å brenne med gule, blafrende flammer og varme brenneren. Vent en liten stund til brenselet nesten er brent opp og flammene er blitt små.



ADVARSEL! Hold barn unna kokeapparatet og la det aldri være uten tilsyn.

8 Åpne brensel-regulatoren igjen og juster flammen til den blir blå og fresende.

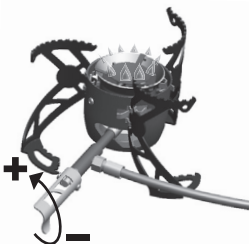
Når forvarmingsflammen nesten er brent opp, åpner du brensel-regulatoren igjen om lag en kvart omdreining. Hvis brenneren er blitt tilstrekkelig varm, forgasses brenselet og antennes av forvarmingsflammen. Flammen skal da bli blåaktig og svakt fresende etter en liten stund. Hvis det forgassede brenselet ikke antennes, tenn forsiktig med en fyrstikk.

Gule blafrende flammer innebærer at brenneren ikke er tilstrekkelig varm eller at du har åpnet regulatoren for mye. Begynn med å stenge regulatoren en anelse. Hvis flammen ikke blir blå etter 10-15 sekunder, er ikke brenneren blitt tilstrekkelig varm, og da må du forvarme kokeapparatet en stund til. Steng da regulatoren helt, vent på nytt til flammen nesten er brent ut og åpne deretter brenselregulatoren igjen.

Når kokeapparatet brenner som det skal, kan du åpne brenselregulatoren trinnvis og øke effekten. Maksimal effekt oppnås når brennerregulatoren er åpnet ca. to omdreininger. Åpner du mer enn to omdreininger, går det med mer brensel uten at effekten blir bedre. Hvis flammene slår opp og blir gule, vrir du regulatoren litt ned og venter til flammen blir blå igjen.

Brenneren er lagd slik at den brenner best og gir størst effekt med et kokekar oppå.

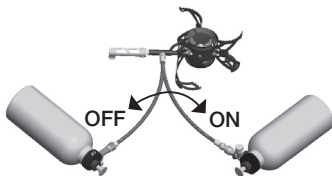
Etter at kokeapparatet har brent en stund, kan det være lurt å pumpe et par ganger for å opprettholde trykket i flasken. For lavt trykk i flasken gir dårlig effekt. For høyt trykk fører også til dårlig effekt og gule blafrende flammer. Med litt trening lærer du deg hvor ofte og hvor mye du skal pumpe for å opprettholde en effektiv flamme.



ADVARSEL! Flytt aldri et varmt kokeapparat eller et kokeapparat som er i bruk.

9 Slå av kokeapparatet ved å snu flasken til OFF-stilling.

Vil du unngå irriterende brenseløl når du tar fra hverandre og transporterer kokeapparatet, slår du det av ved å snu brenselflasken til OFF-stilling. OFF blir da synlig på pumpen ovenfra. Brenselet i slangen brenner nå opp, og det gjenværende trykket i flasken siver ut. Flammen slukker ikke umiddelbart, men brenner noen minutter, alt etter hvilket brensel som brukes og hvor mye brenselregulatoren er åpnet.





For å slippe trykket raskere ut av brenselflasken, kan man la kokeapparatet brenne på full effekt. Da tar det ca. 30-40 minutter til flammen slokker og ytterligere 30-60 sekunder før den gjenværende luften er siver ut.

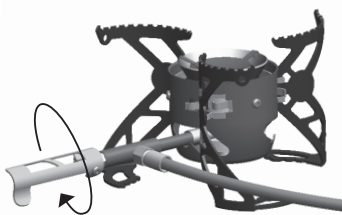
Hvis du bare har slått av kokeapparatet ved å stenge brenselregulatoren, blir du nødt til å slippe ut trykket av flasken via pumpen, hvilket innebærer stor risiko for at det spruter brensel på deg og utstyret ditt. Hvis kokeapparatet skal brukes igjen uten å flyttes, kan du slokke kokeapparatet med brenselregulatoren. La kokeapparatet avkjøles helt før du tenner det igjen.

VIKTIG: For å forhindre at brennstoff lekker ut når pumpen ikke brukes, skal ventilen for tilførsel av brennstoff lukkes ved å dreie den med urviseren helt til anslag.



ADVARSEL! Vær svært forsiktig når du tenner et kokeapparat som nettopp har vært brukt. En varm brenner kan forgasse brenselet. Forgasset brensel er svært vanskelig å se. Det er risiko for at brenselet antennes eksplosjonsartet og at du brenner deg.

La koke-apparatet avkjøles. 10



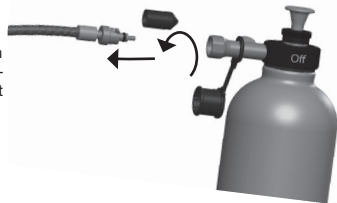
La kokeapparatet avkjøles helt før du pakker det sammen.

Vi anbefaler at du lar brenselregulatoren være åpen etter at du har slått av kokeapparatet ved å snu flasken til OFF-stilling. Vrir du regulatoren for hardt når kokeapparatet er varmt, kan den være treg å åpne neste gang du bruker kokeapparatet.

11 Løsne brenselslangen.

Steng brenselventilen helt. Koble ifra brenselsslangen ved å åpne bajonettfatningen og dra så slangen ut av hurtigkoblingen. Det hender iblant at det er igjen litt trykk i flasken som siver ut når du kople fra hurtigkoblingen. Det samme gjelder når du skrur pumpen ut av flasken. Vend ansiktet bort og pass øynene når du kople fra hurtigkoblingen.

Sett alltid på beskyttelseshetten på enden av brenselsslangen/hurtigkoblingen for å unngå at smuss kommer inn.



ADVARSEL! Kople aldri fra slangen rett etter at du har stengt av kokeapparatet. Brensel kan sprute på den varme tenneren og antennes.

BRENSEL

Optimus Nova har en brenner som er tilpasset petroleumsbasert brensel. Det går ikke an å bruke alkoholbasert brensel. Vi anbefaler at du i første rekke benytter kjemisk ren bensin (ikke bilbensin) eller parafin av god kvalitet. Brensel må ikke under noen omstendighet håndteres i nærheten av tent kokeapparat eller i tellet.

Bruk trakt med filter når du fyller flasken, så unngår du at det kommer smuss og fremmede partikler i brenselet. Bland aldri ulike brenseltyper. Tøm flasken helt før du fyller på annet brensel.

BENSIN

Det er ofte svært lett å få tak i bensin, selv om den er av varierende kvalitet. Den kjemisk rene bensinen er å foretrekke. Vanlig bilbensin inneholder tilsetningsstoffer som forurenser kokeapparatet og er skadelige for helsen. Hvis du må bruke bilbensin, bruk blyfri bensin i den grad det er mulig. Bensin er svært lettantennelig, og den er rask å forvarme. Men bensin er også svært flyktig og brenner eksplosjonsartet.

PARAFIN

Parafin har omtrent like stor energiverdi som bensin, men er betydelig mindre brannfarlig. Den brukes over alt i verden og er lett å få tak i. Ofte kan man finne parafin på steder der man ikke kan finne annet brensel, for eksempel i matbutikker.

Forvarmingen tar litt lengre tid med parafin enn med bensin og soter litt, men risikoen for eksplosjon er liten. Parafin krever også at du rengjør brenneren oftere. Vi anbefaler at du bruker parafin som i første rekke er ment til bruk i kokeapparater og ovner. Vi fraråder bruk av lampeolje og tennvæske.

OBS! I sterk kulde løper parafin en risiko for å parafinere, det vil si at den stivner og gjør kokeapparatet ubrukelig.

DIESEL

Diesel er relativt lik parafin, men forvarmingen tar noe lengre tid og soter enda mer. Vi anbefaler at du bruker diesel kun i unntakstilfelle. Velg da diesel for biler. Unngå marinediesel helt og holdent. Et pluss med diesel er at den er å få tak i over hele verden.

BRENSELFORBRUK

Regn med at det går med 0,10-0,15 liter brensel per dag og person. Om vinteren går det med mer brensel for å smelte snø, forvarme i lengre tid med mer. Regn da med dobbel rasjon. For å holde brenselforbruket nede er det viktig å justere flammen slik at kokeapparatet brenner så effektivt som mulig. Det innebærer ikke at brenselregulatoren er åpnet så mye som mulig, tvert imot, da går det med mer brensel uten at det koker raskere. For at maten skal bli varm så fort som mulig, er det også alltid fornuftig å bruke lokk og påse at kokekaret er beskyttet mot vind. Bruk vindbeskyttelsen som følger med kokeapparatet. Den reflekterer også varmen tilbake mot kokekaret.

Besøk www.optimusstoves.com for mer informasjon om brensel.

Å VELGE BRENSEL

Flytende brensel fungerer betydelig bedre enn gass under kalde forhold. Trykket i gassbeholdere blir dårlig ved bare noen minusgrader. Vær oppmerksom på at visse dårligere kvaliteter av parafin og diesel stivner i kulde. Er du usikker, kan du legge en flaske med brenselet i fryseren og se hva som skjer.

DELER SOM ER FØLSOMME FOR KULDE

Hurtigkoplingen og O-ringene er de delene på kokeapparatet som er mest følsomme for kulde. O-ringene kan bli stive og sprekke når det er kaldere enn -20 °C. Se over dem før du gir deg i vei og bytt dem hvis de ser slitte ut.

EFFEKTIV MATLAGING

Når det er kaldt, er det naturligvis ekstra viktig å bruke lokk ved matlagingen, samt vindbeskyttelsen, det øker effektiviteten betraktelig. Med vårt kokekarsett, Optimus Terra, kan du dessuten holde maten varm når den er tatt av kokeapparatet.

OPTIMUS NOVA PÅ SNØ

Når du bruker Optimus Nova på snø, er det viktig at du plasserer noe som ikke er brennbart under kokeapparatet, slik at det ikke begynner å synke ned i snøen under matlagingen. Rydd en plass til kokeapparat, flaske og kokekar og pakk snøen hard så det blir stabilt.

SMELTE SNØ

Det går raskere å smelte snø hvis du begynner med å ha litt vann i bunnen av kokekaret. Det går langsommere å smelte is enn snø.

VASKE OPP OM VINTEREN

Om vinteren er det alltid litt mer komplisert å vaske kokekarene. Bruk kokekar med teflon, la matrestene fryse inn og skrap dem deretter ut med snø. Man kan også løse opp fettrester i kokekaret med matolje og deretter tørke ut. For å spare brensel, er det klokt å koke opp oppvaskvann rett etter matlagingen.

OPTIMUS NOVA I STOR HØYDE (MER ENN 4000 METER)

Optimus Nova er et av markedets beste kokeapparater til bruk i ekstreme situasjoner. Kokeapparatet har blant annet vært brukt med hell i Himalaya i 7400 meters høyde. Det kan imidlertid bli på problemer å bruke flerbrensel-kokeapparater med flytende brensel i høyder over 4000 meter. Forbrenningen kan bli ujevn fordi det er mindre oksygen i luften. Vær nøye med valg av brensel og sørg for at det er fri tilgang til luft rundt kokeapparatet. Bensin og rensset bensin kan være vanskelig å benytte høyt over havet siden den da fordampes lett. Parafin fungerer vanligvis bra høyt over havet.

Besøk www.optimusstoves.com for flere nyttige tips.

DET LEKKER BRENSEL

- **Mellom flasken og pumpen**
Kontroller at pumpen er skrudd ordentlig fast. Kontroller gummipakningen og bytt den hvis den er skadd.
- **Ved hurtigkoplingen**
Kontroller O-ringen på tuppen av brenselsslengen og bytt den hvis den er skadet, utslitt eller mangler helt.
- **Ved brenselregulatoren**
Skrut ut regulatoren og kontroller O-ringene. Bytt den hvis de er skadd.
- **Mellom brenselsslengen og regulatoren**
Ta fra hverandre, rengjør og sett sammen.
- **Fra hullet der pumpestangen går inn i pumpen**
Pumpens bunnventil lekker og må skiftes. Dette merkes også ved at pumpestangen går langsomt ut fra pumperøret.

FLAMMEN ER GUL OG BLAFRENDE

- **Utilstrekkelig forvarming**
Gjenta hele momentet med forvarming, eller steng regulatoren og vent en stund før du åpner den igjen.
- **Du har åpnet brenselregulatoren for mye**
Steng brenselregulatoren noe.
- **Urent brensel**
Bruk kun petroleumsbasert brensel som bensin, parafin og diesel. Ikke bland ulike typer brensel.
- **Dårlig oksygentilførsel**
Påse at kokeapparatet får fri lufttilførsel.
- **Munnstykket er løst**
La kokeapparatet avkjøles og skru fast munnstykket.

KOKEAPPARATET HAR DÅRLIG EFFEKT

- **For lavt trykk i flasken**
Pump noen ganger slik at trykket i flasken øker. Hjelper ikke det, må du kontrollere om pumpe-læret er tørt eller skadd. Myk det opp med fingrene og smør det med olje eller bytt ved behov. Kontroller også at pumpen er skrudd ordentlig igjen.
- **Tett munnstykke**
Rens ved å føre multiverktøyet magnet under brenneren. Hjelper ikke det, må du ta av munnstykke og trykke rensenålen gjennom munnstykkes hull fra innsiden.
- **Tett brenselfilter**
Hvis effekten på brenneren øker når brenselflasken vendes til "off" posisjon så begynner brenselfilteret å bli tett. Bytt brenselfilteret. Se avansert vedlikehold for nærmere informasjon.
- **Brenselsporene på spindelen er tette**
Skrut ut spindelen og rengjør sporene.

RENSE MUNNSTYKKET

Hver gang du bruker kokeapparatet bør du rense munnstykket i brenneren. Dette gjør du ved å føre multiverktøyets magneter noen ganger fram og tilbake under brennerens bunnmutter. Da aktiveres Optimus' patenterte rensenål. Hvis du renser dysen med rensenålen når brenner er i gang kan flammen slukke. Ha lighter eller fyrstikker for hånden slik at du kan tenne brenneren igjen ved behov.

KONTROLLERE O-RINGER

For å unngå brensellekkasje, er det viktig at spindelens O-ringer er hele og uskadd. Gjør det til en vane å kontrollere de to O-ringene nå og da ved å skru ut brenselregulator og spindel. Bytt ut O-ringene ved minste mistanke om sprekker eller annen skade.

På brenselsslangens tupp sitter en O-ring som kan ha godt av å smøres for å fungere tilfredsstillende i kaldt klima. Bruk Optimus smøremiddel eller annen olje som tåler streng kulde.

Er du på vei ut på en vintertur, skal du være ekstra oppmerksom på alle O-ringer og tetninger av gummi. I streng kulde kan disse bli stive og sprø og i verste fall sprekke. For å være på den sikre siden, bytt ut de gamle og ta med noen ekstra i reserve hvis du skal være ute lenge og langt unna sivilisasjonen.

SMØR PUMPELÆRET

For at pumpen skal fungere feilfritt, bør du smøre inn pumpelæret med Optimus smøremiddel. Dette er det spesielt viktig å kontrollere dersom kokeapparatet ikke har vært brukt på lenge. Pumpelæret sitter lengst ut på pumpestangen. Du kommer til det ved å skru løs pumpestangen og trekke pumpestangen helt ut av røret. Smør inn læret med litt smøremiddel (smør kan fungere som nødløsning). Vær forsiktig når du setter tilbake pumpestangen.

RENGJØRING AV MUNNSTYKKE OG RENSENÅL

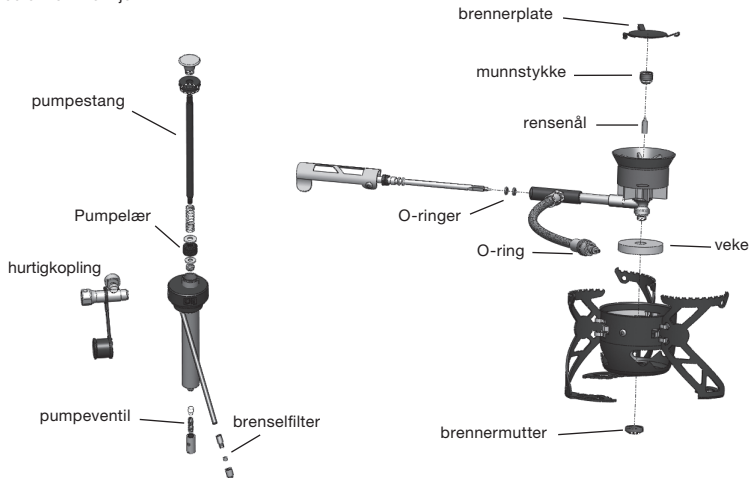
Hvis kokeapparatet ikke fungerer tilfredsstillende og rutinetiltakene foran ikke hjelper, kan det være nødvendig å rengjøre munnstykke og rensenål. Ta av brennerplaten, bruk multiverktøyet som skrutrekker og skru ut munnstykket. Ta rensenålen ut av brenneren. Tørk ren rensenåls kropp og munnstykkets innside. Rengjør munnstykkets hull ved å trykke rensenålen forsiktig gjennom munnstykket.

RENGJØRING AV SPINDELENS BRENSELSPOR

Hvis effekten fortsatt er lav til tross for rengjøring av munnstykke og rensenål, må spindelens brenselspor eventuelt rengjøres. Skru ut brenselregulatoren (+) så langt det går. Bruk multiverktøyet for å skru løs spindelmutteren. Skru brenselregulatoren helt ut og trekk den deretter ut sammen med spindelen. Rengjør forsiktig, for eksempel med en negl, de to små sporene som går langs med spindelen nær spissen. Vær forsiktig slik at spindelens gjenger ikke skades.

BYTTE AV BRENSSELFILTER

Hvis problemene med kokeapparatet vedvarer, må eventuelt brenselfilteret byttes. Brenselfilteret sitter i enden av plastrøret på brenselpumpen. Skru løs den mønstrede delen av filterholderen og pirk ut filteret med en spiss gjenstand. Påse at filterholderen er ren før det nye filteret legges på plass. Får du problemer med brenselfilteret, kan du bruke kokeapparatet uten filter en kortere tid. Det kommer til å sote mer enn vanlig, og enkelte typer brensel kan flamme mer opp uten filter. Bytt til nytt filter når du er kommet hjem.



NO - RESERVEDELER

For enklere vedlikehold av ditt Optimus Nova kokeapparat følger følgende reservedeler med ved kjøpet:

1 stk. Optimus smøremiddel ART.NR. 8018276

1 stk. Brenselfilter ART.NR. 8017456

2 stk. O-ringer ART.NR. 8017877, 8017455 (2x)

For å øke kokeapparatets levetid og driftssikkerhet, anbefaler vi at du utfører regelmessig vedlikehold av kokeapparatet. Optimus fører et **Regular Maintenance Kit ART.NO. 8016305** til dette formål.

Hvis du skal ut på lengre turer, anbefaler vi at du tar med et **Extensive Repair Kit ART.NO. 8017632** til ditt Optimus Nova kokeapparat. Da kan du utføre mer avansert vedlikehold og reparasjoner ute i felten.

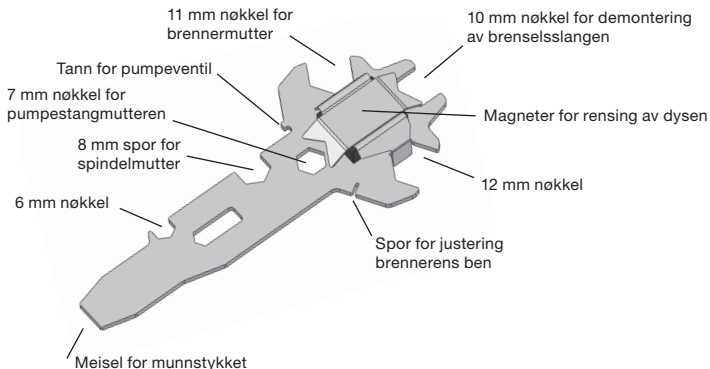
GARANTI

Optimus gir 2 års garanti mot produksjonsfeil på produktet. Kvittering som viser produktets innkjøpsdato og innkjøpssted kreves for garantiens gyldighet. Garantien gjelder kun opprinnelig kjøper. Garantien dekker ikke skade ved ulykke, feilaktig bruk eller modifikasjoner utført av brukeren. Ut over de spesifikke juridiske rettigheter som fremgår av garantien, kan du ha andre rettigheter i henhold til det enkelte lands lovgivning.

Hvis du har problemer med din Optimus Nova, kan du levere den til din forhandler eller kontakte Optimus. Rengjør kokeapparatet for mat og smuss før du leverer det fra deg.

For mer informasjon, kontakt din forhandler eller Optimus på e-post: outdoor@optimus.se

MULTIVERKTØYET SOM FØLGER MED HAR FØLGENDE FUNKSJONER MAGIC™ MULTITOOL





www.optimusstoves.com